

Eşitsizliklerin Azaltılması

3. imece Destek Programı Araştırma Raporu



imece

Herkes için erişilebilir eğitim, istihdam ve sosyal hayata katılım olanaklarını nasıl sağlayabiliriz?

Engellilik, asla kimseyi engellemez. Engellilik, insanların üstesinden gelmesi gereken bir şey değildir. Var olan engeller toplum tarafından yaratılmıştır ve bu engelleri kaldırmak için birlikte çalışmak her birimize kalmıştır.¹

Haben Girma, "Disability & Innovation: The Universal Benefits of Accessible Design, @ Apple WorldWide Developers Konferansı 2016"

Yukarıdaki alıntı, Harvard Üniversitesi Hukuk Fakültesi mezunu işitme ve görme engelli olan, 2013 Beyaz Saray Değişim Şampiyonu ve Forbes Dergisi'nin 30 yaş altı 30 kişiden biri olarak seçtiği Haben Girma'nın her yıl düzenlenen Apple Dünya Geliştiriciler Konferansı'nda Engellilik ve İnovasyon başlıklı konuşmasından. İşitme ve görme engelli olarak, "klasik" bir engelli grubunun içinde yer alsa da Haben Girma erişilebilirlik hakkında yaptığı konuşmalarla tasarımda erişilebilirliği akılda tutmanın önemine dikkat çekiyor.

Engellilik kavramı, üzerinde uzlaşma olmayan bir kavram olmakla birlikte,² oldukça geniş bir yelpazeyi içermesi dolayısıyla karmaşık ve çeşitlidir. Engellilikten kaynaklanan dezavantajlı olma hali kadınlarda, çocuklarda, eğitimde, istihdamda, gelişmiş ve gelişmekte olan ülkelerde farklılık göstererek engelliliği çok katmanlı hale getirerek sistemik müdahale gerektiren bir olguya dönüşmüştür. Öte yandan erişilebilirlik, yani erişilebilir ortamlar, erişilebilir süreçler, erişilebilir bilgi ve hizmetler ve erişilebilir ürünler, engellilik karşısında içermeyi ve kapsayıcılığı sağlayan araçlar olarak oldukça önem taşımaktadır.

Engellilerin toplum içerisindeki eşitsiz konumunu etkileyen birçok değişken olduğu gibi, engellilik sonucu oluşan problemler de çok yönlüdür. Raporun devamında ortaya koyulan veriler ve iç görüler³ eşitsizliğin boyutlarını anlamamıza yardımcı olacaktır.

imece, başlattığı yeni destek programı ile engellilik ve erişilebilirlik alanına odaklanarak, Türkiye'de bu konuda yaşanan pek çok sorunun çözülmesine yönelik fikirler geliştiren girişimcileri destekleme görevini üstleniyor. imece, bu kapsamlı ve çok katmanlı sorun alanında farklı müdahaleler tasarlamayı kolaylaştıran bir platform rolünü benimsiyor.

1 - "Disability never holds anyone back. Disability is not something that people need to overcome. The barriers that exist are created by society, and it's up to every single one of us to work together to remove those barriers." Apple WWDC, 2016.

2 - Sabancı Üniversitesi, "Engelsiz Bir Türkiye: için Yolun Neresindeyiz? Mevcut Durum ve Öneriler", 2013, s. 124.

3 - Raporun yöntemine ilişkin detaylar raporun sonunda yer almaktadır.

Küresel Perspektif

Dünya’da işitme ve görme engelliler ve tekerlekli sandalye kullanıcıları dışında sağlık sorunları, çevresel ve kişisel faktörlerin etkileşiminden ortaya çıkan pek çok farklı engellilik deneyimi vardır. **Dünya Sağlık Örgütü’nün 2011’de hazırladığı rapora göre bir milyardan fazla insanın, yani dünya nüfusunun yaklaşık %15’inin bir tür engellilik ile yaşadığı düşünülmektedir.**⁴ Buna ek olarak, dünya nüfusunun %3’ünün çok ciddi engeller yaşadığı belirtilmektedir.⁵ **Farklı engelliliklerin daha düşük eğitim başarısı, daha olumsuz sağlık durumları, daha az ekonomik katılım, daha yüksek yoksulluk oranları ve daha kısıtlayıcı bir sosyal hayat gibi farklı dezavantajlar yarattığı** ve özellikle düşük gelirli ülkelerde, yüksek gelirli ülkelere göre daha yaygın olduğu tahmin edilmektedir. Ülke içinde de dezavantajlı gruplarda, yani en yoksul beşte birlik refah diliminde yer alan insanlarda, kadınlarda ve yaşlı insanlarda engelliliğin daha yaygın olduğu vurgulanmakta.

Birleşmiş Milletler Engelli Kişilerin Haklarına İlişkin Sözleşme’sine (EHS) göre engellilik gelişen bir kavram. Engellilik durumunun ise “kişilerin topluma diğer bireyler ile birlikte eşit koşullarda tam ve etkin katılımını engelleyen tutumlar ve çevre koşullarının etkileşiminden kaynaklandığını”⁶ ifade ediyor. Dünya Sağlık Örgütü’nün 2011 yılında hazırladığı rapor da EHS’yi referans alıyor ve engelliliği sakatlık, faaliyet sınırlılığı ve katılım kısıtlılığı için **şemsiye bir terim** olarak ele alıyor.⁷

Bu raporların altını çizdiği en önemli nokta, **engelliliğin tüm insanların hayatlarında geçici ya da kalıcı olarak yaşayabilecekleri ve bunun insan olma halinin bir parçası** olduğu yönündeki vurgusu. Özellikle, küresel olarak yaşlanan nüfusun artıyor oluşu, dünya nüfusunun yaşlanmasına paralel olarak, engelli insanların da yaşlılığa bağlı sağlık sorunlarından ötürü, sayılarının arttığını ve artacağına işaret etmektedir.

Birleşmiş Milletler Kalkınma Programı’nın 2015 Milenyum Kalkınma Hedefleri’nde engelli bireylere hiç yer verilmemesine karşın 2030 Sürdürülebilir Kalkınma Hedefleri, engelli bireyleri doğrudan hedef alan pek çok hedef ve alt başlık içeriyor. Hedefler detaylı olarak incelendiğinde, nitelikli eğitim, istihdam ve insana yakışır iş, sosyal koruma, afet yönetimi, sağlık hizmetleri, erişilebilir yaşam alanları ve ulaşım, sosyal, ekonomik ve siyasi kapsayıcılık ve engellilikle ilgili veri toplamaya yönelik olarak engellilik ve engelli bireyler konusu 11 alt hedefte vurgulanmakta, bunun dışındaki 6 alt hedef de kırılğan durumdaki insanlara odaklanarak engelli bireyleri de kapsamakta.⁸

4 - Dünya Sağlık Örgütü, “Dünya Engellilik Raporu, Yönetici Özeti”, 2011, sf. 1.

5 - ILO& OECD, “Labour Market Inclusion of People with Disabilities”, 2018, sf.2.

6 - A.g.e., s. 19.

7 - Dünya Sağlık Örgütü, “Dünya Engellilik Raporu, Yönetici Özeti”, 2011, s. 1.

8 - United Nations- Department of Economic and Social Affairs, Disability.

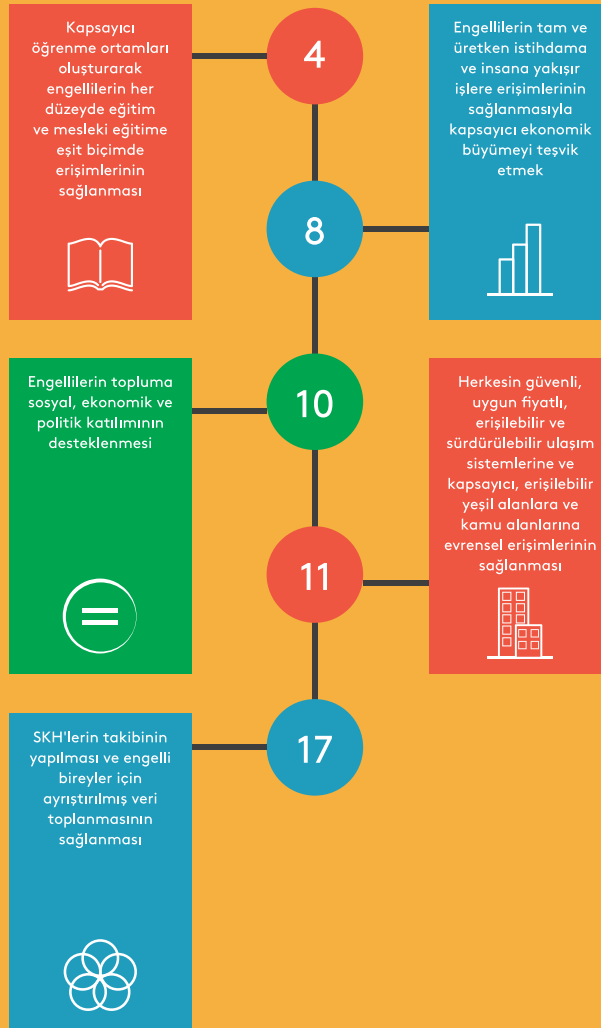
Konunun Sürdürülebilir Kalkınma Hedefleri'nde birden fazla hedef altında yer alması, erişilebilirlik ve engellilik konusunun bütünsel olarak ele alındığını gösteriyor, bu da kapsayıcı bir bakış açısıyla çözüm üretilmesi açısından oldukça olumlu.

Engellilik ve Kapsayıcılık



2030 Sürdürülebilir Kalkınma Gündemi

Engellilik aşağıdaki hedefler içerisinde yer alıyor:



11x

Engelli bireyler veya engellilik kavramları 2030 Sürdürülebilir Kalkınma Gündemi içerisinde 11 kez geçiyor.

6x

Hassas durumlardaki bireyler 2030 Sürdürülebilir Kalkınma Gündemi içerisinde 6 kez özellikle belirtilmiştir.

Bu görsel, Birleşmiş Milletler Ekonomik ve Sosyal İşler Departmanı'nın engellilik üzerine hazırladığı orijinal figürün Türkçe'ye çevrilmesi ile tasarlanmıştır.

Türkiye’de Engelliliğin Tarihsel ve Kavramsal Olarak Değişimi

Engellilik konusunu ele alırken öncelikle konuya ilişkin terminolojik değişimlerin ve farklı perspektiflerin üzerinde durmakta fayda var. Türkiye’de konuya yaklaşımın zamanla değişmesi ile birlikte, kullanılan kavramlar da değişiklik göstermekte. Kamu kurumlarında ve anayasada “özürlülük” kavramı da “engellilik” kavramı da kullanılıyor. Özürlülük, konuyu hem kişisel tarafından ele aldığı için hem de özürlülüğün çağrıştırdığı “özür dilemek” anlamı sebebiyle artık tercih edilmeyen bir kavram. Öte yandan, engellilik kavramı konuya çevreyle kişinin etkileşimi üzerinden yaklaştığı için daha çok tercih edilen bir kavram. Bu sebeple, araştırma ve raporların isimlerini referans vermek dışında, bu çalışmada özürlülük kavramı kullanılmamış, engellilik kavramı tercih edilmiştir.

Bununla birlikte, bu konuda benimsenmesi gereken en doğru yaklaşım, bireylere hitap ederken kullanılacak terim seçiminde bireyin kendi beyanını esas almak olacaktır. Her birey için ortaklaşmış olmamakla birlikte görme engelli yerine kör, işitme engelli yerine sağır ve bedensel engelli yerine sakat kavramlarının kullanılmasının tercih edildiği yaptığımız görüşmelerde sıkça dile getirildi. Bunun arkasında engelliğin tarihsel olduğu, bağlama göre değişiklik gösterebildiği ve bu sebeple geçici olduğu ama körlüğün/sağırlığın/sakatlığın bağlamdan bağımsız olmasıyla bir kimlik olarak benimsendiğini söylemek mümkün.

Yukarıda bahsettiğimiz kavramsal değişime paralel olarak engelliliğe bakış açısının küresel olarak dönüşümünden kısaca değinmek gerekirse, engelliliği “tedavi edilmesi gereken” bir sorun olarak gören tıbbi modelin yerini, bireydense toplumsal koşulların düzeltilmesi ve gerekli düzenlemelerin yapılmasıyla engelliliklerin azaltılacağını savunan sosyal/toplumsal model aldı. Fakat, toplumsal yaklaşımın tıbbi her türlü müdahaleyi yadsıması da yeterli görülmemiş ve hem tıbbi hem de toplumsal modeli içeren bütüncül bir yaklaşım olan insan hakları modeli ya da biyo-psiko-sosyal model geliştirilmiştir. Bu modele göre sorunlar ne sadece kişinin kendisinden dolayı kaynaklanmaktadır, yani ne yalnızca kişiyi düzeltmeye çalışmak yeterlidir, ne de sadece toplumdaki olumsuz davranışlar ve fiziksel çevreden kaynaklanmaktadır, yani ne de sadece toplumu bilinçlendirmeye çalışmak yeterlidir.⁹

Engellilik ve erişilebilirlik konusunun Türkiye’deki ele alış biçimini incelediğimizde, yukarıda bahsettiğimiz tarihsel dönüşümün yansımasını anlamak oldukça önemli. Engellilik konusu, Türkiye’de 1970’lere kadar insanların kişisel trajedileri ve bireysel “kaderi” olarak algılanan bir olguyken,

9 - Toplumsal Haklar ve Araştırmalar Derneği (TOHAD), “Mevzuattan Uygulamaya Engelli Hakları İzleme Raporu 2014 Engelli Hakları İzleme Raporu”, 2015,, s. 18.

1970'lerden itibaren engelli bireylerin eşit hak talebi üzerinden konunun ele alınması, erişilebilirlik konusunun aslında toplumsal bir mesele olarak algılanmasına olanak kıldı.

Öte yandan, Türkiye'de engellilik ve engelli bireylere olan bakış açısı çelişkili. Yaptığımız görüşmelerde vurgulandığı üzere, engellilik konusu toplumun "yumuşak karnı" ve "sempati" ile yaklaşılan bir konu. **Engelli bireylere sunulan hizmet ve destek, eşitliğin sağlanması yaklaşımından ziyade yardımsever bir anlayışla gerçekleştirilmekte. Bu yaklaşım, engelli bireylere toplum içerisinde avantaj sağlıyor gibi düşünülse de aslında engellilik sorununun aşılmasını zorlaştırıyor ve engelli bireyleri dezavantajlı bir duruma düşürüyor.** Engelli grupların toplumda yardımcı ihtiyaç duyan insanlar olarak görülmesi, engelli bireyler ile yukarıdan ve hiyerarşik bir ilişki kurulmasına sebep oluyor. Engelli bireylerin acıma duygusu ve korumacı bir sevgi ile desteklenmesi, eşitlik taleplerine gölge düşüren bir yaklaşım. Görüşmelerde bahsedilen, engelli bir bireyin konuyla ilgili bir ifadesi durumu özetler nitelikte: "Atomu parçalasak elimize para verirler."

Bahsettiğimiz bu toplumsal bakış açısı, tamamen değişmese de büyük ölçüde dönüşüyor. Bir görüşmecimizin dile getirdiği üzere, 10 yıl öncesine kadar eve ve aileye yüklenen ve görmezden gelinen engellilik konusu dijital ve sosyal olanakların artması ve engelli bireylerin gecikmiş haklarını talep etmesiyle birlikte daha görünür bir konu haline geldi.

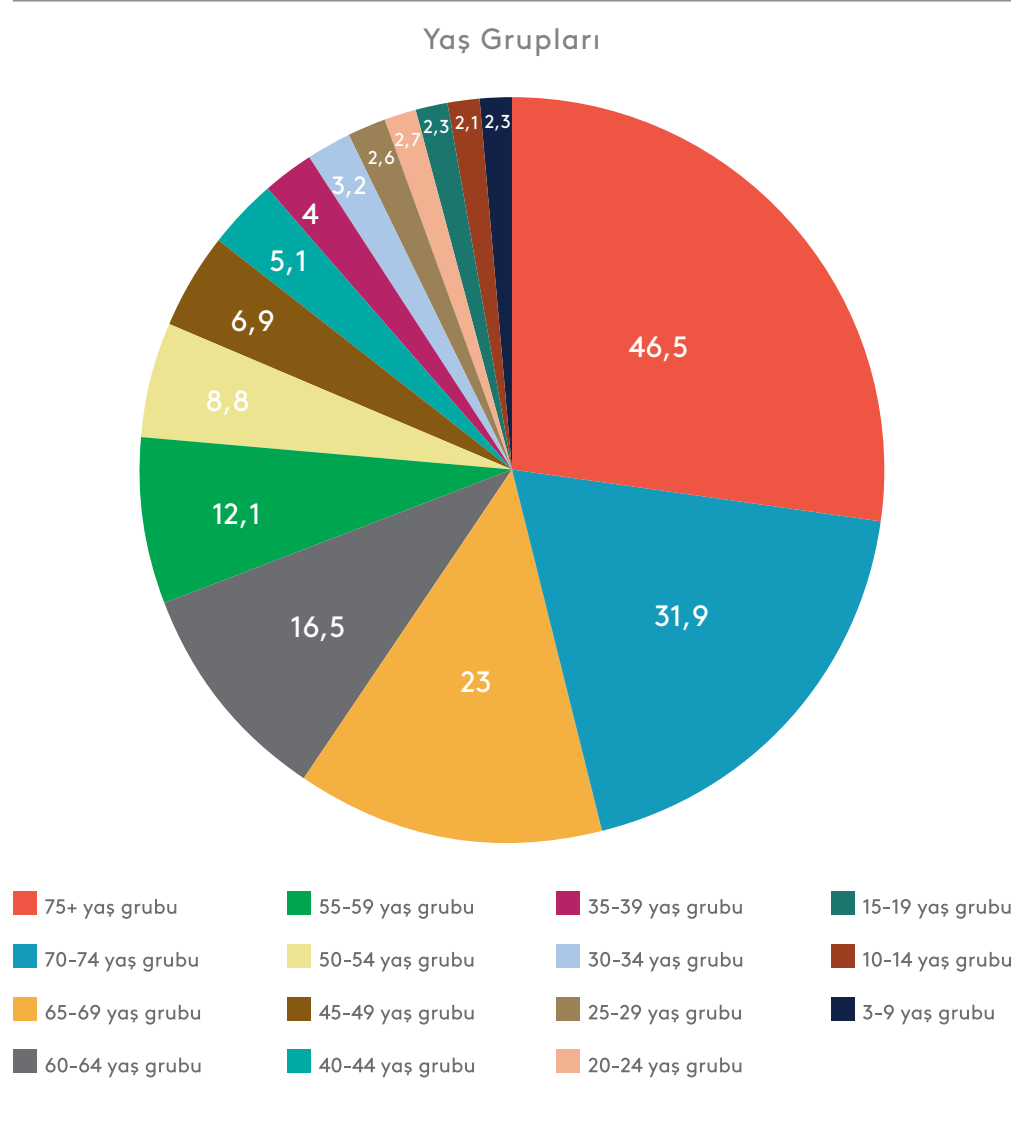
Türkiye'deki Engelli Bireylerle İlgili Mevcut Durum

Türkiye'deki engelli bireylere dair güncel ve kapsamlı verilere ulaşabilmek oldukça zor. Verilerin yetersiz oluşu sorunu kapsamlı bir şekilde ele almayı ve ihtiyaçları belirlemeyi de zorlaştırıyor. Konu ile ilgili en çok referans verilen resmi veriler Devlet İstatistik Enstitüsü'nün (DİE, şimdiki adıyla Türkiye İstatistik Kurumu) 2002 yılında yaptığı Türkiye Özürlüler Araştırması. Bununla birlikte yine Türkiye İstatistik Kurumu'nun 2011 yılında yaptığı Nüfus ve Konut Araştırması, Türkiye'de bu alanda yapılan resmi ve güncel veriyi sunan araştırmalardan biri.

2002 DİE Engelliler Araştırması'na göre, engelli olan nüfusun toplam nüfus içindeki oranı %12,29 olmakla birlikte ortopedik, görme, işitme, dil ve konuşma ile zihinsel engellilerin oranı %2,58 süregen hastalığı olanların oranı ise %9,70'dir. Cinsiyete göre dağılıma baktığımızda ise erkeklerde engellilik oranı %11,1; kadınlarda %13,5'tir.¹⁰

10 - Devlet İstatistik Enstitüsü (DİE), "Özürlüler Araştırması", 2002.

2011 TÜİK araştırmasına göre ise, Türkiye’de en az bir engeli olan (3 ve daha yukarı yaş) 4.876.000 kişi bulunmaktadır, bu sayı, toplam nüfusun yaklaşık %7’sini oluşturmaktadır. Cinsiyete göre dağılıma baktığımızda erkeklerde bu oran %5,9, kadınlarda ise %7,9’dur.¹¹ Yaş gruplarına göre engellilerin nüfusa oranı incelendiğinde ise dağılım aşağıdaki gibi;



Türkiye’de nüfusun yaklaşık %12’sini oluşturan engelli bireylerin hakları, uluslararası sözleşmeler, Anayasa ve yasalarla güvence altına alınmıştır. 2005 yılında çıkarılan 5378 sayılı kanun ve daha sonra 2008 yılında onaylanan Birleşmiş Milletler Engellilerin Haklarına İlişkin Sözleşme (EHS) bu alanda referans verilen en önemli hukuksal altyapıyı oluşturmaktadır. Bu kanun¹² ve sözleşmelerle engelli bireylerin **sağlık, eğitim, rehabilitasyon, istihdam, bakım ve sosyal güvenliğine** ilişkin haklarını güvence altına almayı hedeflenmiştir.

11 - Türkiye İstatistik Kurumu (TÜİK), “Nüfus ve Konut Araştırması”, 2011.

12 - 5378 sayılı Özürlüler ve Bazı Kanun ve Kanun Hükmünde Kararname, 2005.

Hukuksal çerçeveden bakıldığında, Türkiye’nin dünyaya tam entegre, hatta öncü olduğunu söylemek mümkün. Ancak yapılan görüşmelerden

elde ettiğimiz bilgilere göre, bu yasal çerçeve uygulamaya tam anlamıyla yansımıyor. **Türkiye’de engelli bireyler özellikle eğitim, istihdam, sosyal hayata katılım ve sağlık konularında en çok dışlanmaya maruz kalan dezavantajlı gruptan biri.** Raporun devamında konu ile ilgili verileri paylaşırken, saha araştırmasında elde ettiğimiz iç görüleri de derleyerek bu başlıkları kapsamlı bir şekilde inceliyoruz.

a. Eğitim

Dünya’da engelli çocukların okula başlama oranları, okulda geçirdiği süreler ve okulu bitirme oranları, engelli olmayan çocuklara göre çok daha düşüktür. Bu fark hem düşük gelirli hem de yüksek gelirli ülkelerde bulunmakla birlikte, yoksul ülkelerde daha belirgindir. Örneğin, engelli çocukların ve engelsiz çocukların ilköğretime katılma oranlarındaki farklar Hindistan’daki %10 oranından Endonezya’da %60 oranına kadar farklılık göstermektedir.¹³

Türkiye, uluslararası organizasyonların da benimsediği Herkes için Eğitim Dünya Bildirgesi¹⁴ (Education For All – EFA) prensiplerini benimsemiştir. Bu anlayışın temelinde çocuk merkeze alınarak, özel eğitime ihtiyacı olan her yaşta çocuğun normal gelişim gösteren akranları ile birlikte eğitim almasının gerekliliği vurgulanır ve genel eğitim sisteminin bütünleştirici bir yönelimle düzenlenmesinin ayrımcılığa karşı mücadelede en etkin yol olduğunun altı çizilir.¹⁵ Bu hak temelli ve kapsayıcı yaklaşım ile özel eğitime gereksinim duyan çocukların fiziksel, zihinsel, yaratıcılık ve diğer becerilerinin ortaya çıkarılarak tüm toplumun sosyal ve ekonomik yönden kalkınacağı ve eşitsizliklerin de buna paralel olarak azalacağı anlayışı vardır.

Eğitim sisteminde, eğitim hakkına ilişkin Birleşmiş Milletler tarafından ortaya atılan dört ilke, özellikle özel gereksinimli öğrenciler düşünüldüğünde çok önemlidir:

- **Bulunabilirlik (availability)**
- **Erişilebilirlik (accessibility)**
- **Kabul edilebilirlik (acceptability)**
- **Uyarlanabilirlik (adaptability).**¹⁶

Bu dört ilkeyi kısaca açıklamak gerekirse, eğitim hizmetlerinin engelli bireylere sağlanması yani engelli bireyler için “bulunabilir” olması, sağlanan bu eğitim hizmetlerinin fiziksel, ekonomik ve sosyo-kültürel bariyerlerden arınmış olarak “erişilebilir” olması, sağlanan eğitimin öğrencinin gelişimine uyumlu bir şekilde “kabul edilebilir” kalitede olması ve son olarak

13 - Dünya Sağlık Örgütü, “Dünya Engellilik Raporu, Yönetici Özeti”, 2011, s. 4.

14 - Birleşmiş Milletler, Herkes için Eğitim Dünya Bildirgesi, 1990.

15 - Sabancı Üniversitesi, “Engelsiz Bir Türkiye: için Yolun Neresindeyiz? Mevcut Durum ve Öneriler”, 2013, s. 174.

16 - Toplumsal Haklar ve Araştırmalar Derneği (TOHAD), “Mevzuattan Uygulamaya Engelli Hakları İzleme Raporu 2014 Engelli Hakları İzleme Raporu”, 2015, s.149.

17 - Eğitim Reformu Girişimi (ERG), "Engeli Olan Çocukların Türkiye'de Eğitime Erişimi", 2016, s. 44.

18 - Eğitim Reformu Girişimi (ERG), "Eğitim İzleme Raporu 2017-18", 2018 s. 58.

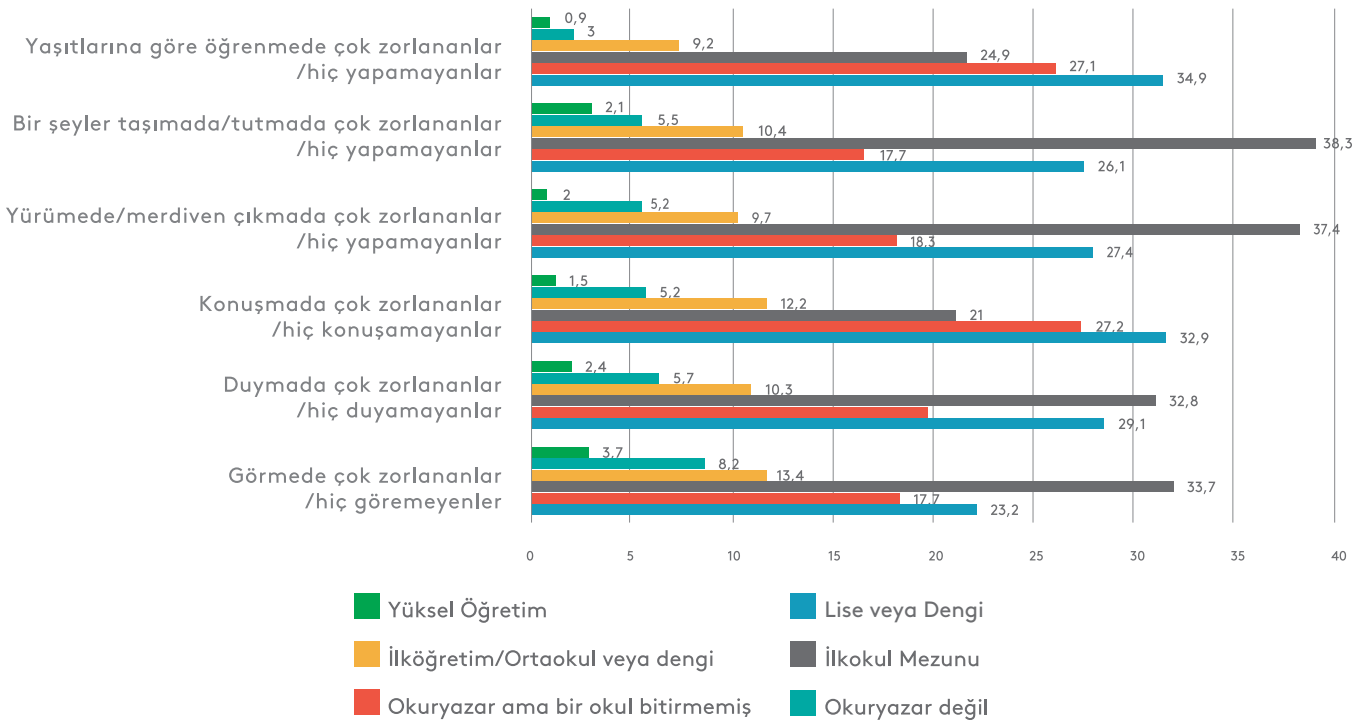
19 - Eğitim Reformu Girişimi (ERG), "Engeli Olan Çocukların Türkiye'de Eğitime Erişimi", 2016, s. 20.

her farklı öğrencinin ihtiyaçlarına cevap verebilerek "uyarlanabilir" olması önem taşımaktadır.

Eğitim Reformu Girişimi'nin (ERG) 2017-18 İzleme Raporu'na göre Türkiye'de ilköğretim düzeyinde toplam 293.169 öğrenci özel çocuk hizmetlerinden yararlanmakta. Ortaöğretim düzeyinde ise 66.727 öğrenci bulunuyor. Ortaöğretim düzeyindeki öğrencilerin 25.409'u özel eğitim kurumlarına giderken, 41.318'i kaynaştırma öğrencisi. Raporun başında da belirttiğimiz üzere, bu konuda da veri eksikliği önemli bir problem. **Kaynaştırma öğrencisi olarak ya da özel eğitim kurumlarına devam eden öğrenciler dışında engelli olan çocukların ne kadarının okul dışında kaldığı yani örgün eğitime erişemediği bilinmiyor.** ERG'nin Engeli Olan Çocukların Türkiye'de Eğitime Erişimi raporunda belirtildiği üzere Türkiye'de 0-18 yaş arasında en az bir engeli olanların sayısının yaklaşık 600.000 olduğu ve bu çocukların yarısından fazlasının eğitime erişemediği tahmin ediliyor.¹⁷ Öte yandan, Milli Eğitim Bakanlığı'nın paylaştığı verilere göre 2017 yılında özel eğitime ihtiyacı olan bireylerden tanılaması yapılarak eğitim alan 437.847 öğrenci bulunuyor.¹⁸

Konu ile ilgili ulaşılabilen en kapsamlı veriler yine 2011 yılında Türkiye Nüfus ve Konut Araştırması'ndan. Aşağıdaki tabloda, 6 yaş ve üzerindeki farklı engel gruplarına sahip bireylerin eğitim durumları özetlenmiştir.¹⁹

Farklı Engel Gruplarının Eğitim Durumları (%), 2011



Kaynak: Ingev Mülteci Hayatlar Monitörü

Yukarıdaki tabloda görüleceği üzere, **engelli gruplarının tümünde eğitim kademesi arttıkça eğitime erişim azalmaktadır.** Tüm engelli grupları içinde eğitime en çok erişebilen grup görmede zorluk yaşayan gruptur ki görüşmelerimizdeki kör bireyler de bunu ifade etmiştir, ancak buna rağmen lise ve dengi eğitime sahip olma oranı %8,2, yükseköğretim düzeyinde eğitime sahip oranı yalnızca %3,7'dir. Tüm engelli gruplarında ilkokul mezunu olma oranı %21- 38,3 arasındayken, lise ve dengi eğitime erişim oranı %10'un bile altındadır.²⁰ Bununla birlikte yukarıdaki verilerden yola çıkarak, engelli grupları içinde konuşmada ve öğrenmede zorluk yaşayan grupların daha dezavantajlı olduğunu söylemek mümkün.

Engelli öğrenciler, eğitime devam etme konusunda da güçlükler yaşamakta. ERG'nin 2016 yılında paylaştığı aynı araştırmaya göre, Türkiye'deki 18-24 yaş arasındaki gençlerin %42'si liseyi tamamlamadan eğitim sisteminden ayrılırken aynı yaş grubundaki engelli gençler için bu oran % 62'dir.²¹

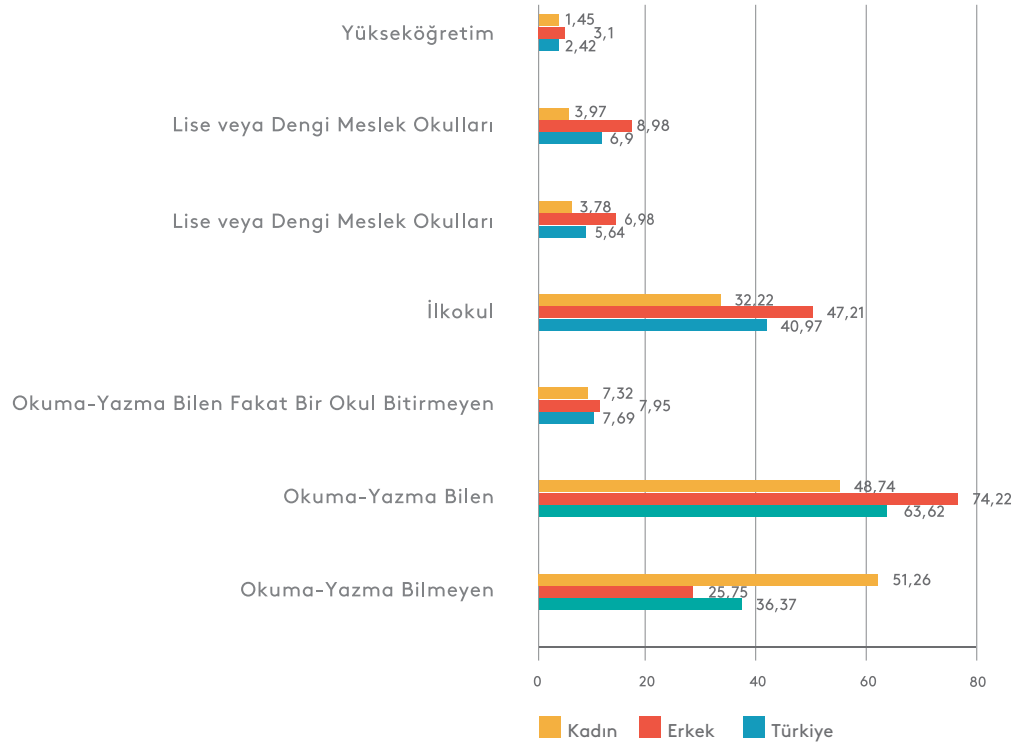
Engelli öğrencilerin eğitime erişim konusunda karşılaştığı sorunlar yaptığımız görüşmelerde de sıkça gündeme geldi. **Engelli bireylerin eğitim süreçlerinde yaşadığı sorunun temelinde, eğitim sisteminin herhangi bir engeli ve özel ihtiyacı bulunmayan "çoğunluğun" ihtiyaçlarına göre tasarlanmamış olması yatıyor.** Yaptığımız görüşmelerde, öğretmenlerin işaret dili ile iletişim kurmayı tercih etmemesinden dolayı işitme engelli öğrencilerin dudak okumaya, cihaz takmaya teşvik edildiği ve sınıfa bu şekilde uyum sağlamanın beklendiğinden bahsedildi. Bu, işitme engellilerin eğitim deneyimini çok daha zorlaştırırken eğitimde başarı oranlarını da oldukça düşürüyor. Duymada ve konuşmada sorun yaşayan bireylerin eğitime erişimi oldukça düşük olduğu yukarıdaki verilerle de destekleniyor.

Eğitim sistemi, farklı engelli gruplarının ihtiyaçlarına göre tasarlanmadığında, engelli bireyler eğitim hayatlarında kısıtlayıcı uygulamalara maruz kalıyor. Kör bir görüşmecimiz, engelli bireylerin kendi potansiyelini ortaya çıkarabilmesi için "durumun sıradanlaştırılmasının" ne kadar önemli olduğunu vurguladı. **Eğitim süreci boyunca tüm gündelik deneyimleri "sıradan olmayan" şekilde karşılanan bir birey, sürekli kritik edildiği ve yargılandığını hissediyor ve bu his kendi yapabileceklerini fark etmesine ve potansiyelini ortaya çıkarmasına engel oluyor.** Bunun arkasında öğretmenlerin bilgi ve donanım eksikliği ile önyargıları olabildiği gibi, sınıftaki diğer çocukların ve velilerin tutumları da oldukça etkilidir.

20 - A.g.e., s. 20.

21 - A.g.e., s. 22.

Tamamlanmış Eğitim Durumuna Göre Engelli Nüfus Oranı



Tablo Kaynak: 2002 Türkiye Özürlüler Araştırması, Devlet İstatistik Enstitüsü²²

b.İstihdam

Dünyada ve Türkiye’de istihdam alanı engelli bireylerin diğerlerine göre dezavantajlı olduğu bir alandır. Engelli bireylerin işgücüne katılım oranları daha düşük olmakla birlikte, iş gücüne katıldıklarında işsiz kalma oranları daha yüksek ve istihdam edildiklerinde dahi düşük ücret almaları olasıdır. Bunlara ek olarak, araştırmalar istihdam edilen engelli bireylerin ayrımcılıkla karşılaştıklarını ortaya koyar. **Uluslararası Çalışma Örgütü’nün yaptığı bir araştırmaya göre, engelli bireylerin çalışma hayatı dışında kalması, ülkelerin ekonomisi için maliyetlidir ve bu maliyet ülkelerin gayrisafi yurtiçi hasıllarının %3-7 oranlarında gerçekleşmektedir.**²³

Yukarıda da değinildiği gibi, dünya nüfusunun yaklaşık %15’ini oluşturan engelli bireylerin yaklaşık %80’i de çalışma çağındaki nüfus oluşturur.²⁴ Dünya Sağlık Örgütü’ne göre engelli bireylerin çalışma yaşamı dışında kalma oranı engelli olmayanlardan 2,5 kat daha fazladır (sırasıyla %49 ve %20).²⁵ Yine küresel verilere göre engelli olmayan erkeklerin istihdam edilme oranı %65 ve engelli olmayan kadınlar %30 iken, bu oranlar engelli bireylerde sırasıyla %53 ve %20 olarak gerçekleşmiştir.²⁶

22 - Devlet İstatistik Enstitüsü (DİE), “Özürlüler Araştırması”, 2002.

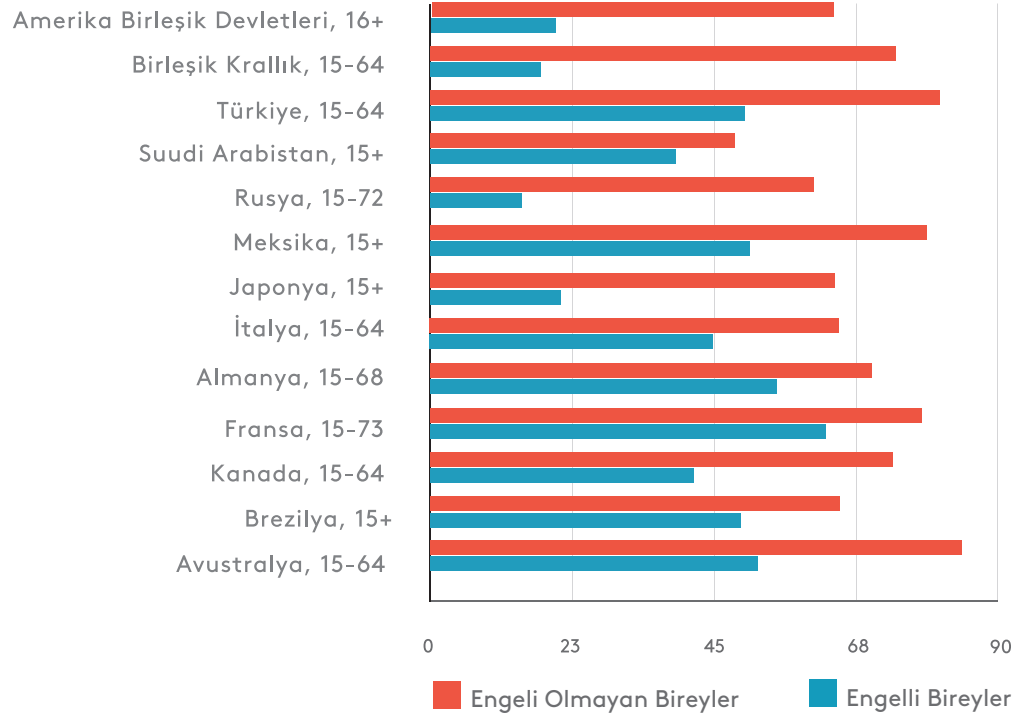
23 - Sabancı Üniversitesi, “Engelsiz Bir Türkiye: için Yolun Neresindeyiz? Mevcut Durum ve Öneriler”, 2013, s.232.

24 - International Labour Organization, Disability and Work.

25 - Dünya Sağlık Örgütü, “Dünya Engellilik Raporu, Yönetici Özeti”, 2011, s. 5.

26 - A.g.e., s. 5.

Engeli olmayan ve engelli bireyler için istihdam/nüfus oranı:
2010 yılına yakın son veriler



Kaynak: ILO & OECD, "Labour market inclusion of people with disabilities" raporundan Türkçeleştirilmiştir.

Her başlıkta bahsettiğimiz üzere, Türkiye’de engelli bireylerin ne kadarının istihdam olanağı bulunduğu ve ne kadarının iş gücüne dahil edildiği verisine ulaşmak oldukça güç. Çalışmayan/çalışamayan engelli bireylerle çeşitli kriterler üzerinden bir engellilik aylığı verilmesi bunun en temel sebeplerinden biri. Bununla birlikte, iş bulmaktan ümidi kesen engelliler, geçimleri ailesi tarafından karşılanan engelli bireylerin sayısı da belirsiz.²⁷

2002 Türkiye Özürlüler Araştırması’na göre,²⁸ engelli bireylerin işgücüne katılım oranı %21,71’dir. 2011 Nüfus ve Konut Araştırması’nda paylaşılan verilere göre ise, 4.541.000 olan toplam engelli nüfusun içerisinde işgücüne katılım gösteren engelli sayısı sadece 1.001.000’dir, bu da engelli nüfusun işgücüne katılım oranının %22,2 olduğunu gösterir.

Engelli bireylerin işsizlik oranları incelendiğinde, Türkiye’deki engelli bireylerin işsizlik oranı %15,46’dır. Bu oranın, Türkiye’deki genel nüfusun işsizlik oranından (%10,3) daha yüksek olduğu dikkat çekmektedir.

Türkiye’de engelli bireylerin işgücüne katılımı toplumsal cinsiyet eşitliği lensinden incelendiğinde, cinsiyet temelli eşitsizlik öne çıkmakta. Engelli erkeklerde işgücüne katılım oranı **%33,2 iken kadınlarda bu oran yal-**

27 - Toplumsal Haklar ve Araştırmalar Derneği (TOHAD), "Mevzuattan Uygulamaya Engelli Hakları İzleme Raporu 2014 Engelli Hakları İzleme Raporu", 2015, s.232.

28 - Devlet İstatistik Enstitüsü (DİE), "Özürlüler Araştırması", 2002.

nızca %6,7. Bu oran, Türkiye'deki istihdam alanında toplumsal cinsiyet eşitsizliğinin engellilik konusu ile daha da katlandığını göstermektedir.²⁹ Yaptığımız görüşmelerde, engelli grupları içinde kadınların çok daha fazla aile baskısı altında kaldığı, bunun işgücüne katılım oranlarını olumsuz etkilediği vurgulandı.

Engelli bireylerin istihdama katılmasının önündeki engeller değerlendirildiğinde, eğitim olanaklarına eşit erişiminin sağlanamaması en büyük etmen olarak öne çıkmaktadır. 2002 TÜİK verilerine göre, Türkiye'de engelli bireylerde okuma yazma bilmeme oranı %36,33'tür. Engelli bireylerin neredeyse üçte birinin okuma yazma bilmiyor olması, hem işgücüne katılımı, hem işsizlik oranını hem de çalışılacak işlerin niteliğini olumsuz yönde etkilemekte.

Engelli bireylerin işgücüne katılımının önündeki bir diğer engel ise, bireylerin iş arama ve çalışma süreçlerinde deneyimledikleri engellilik temelli ayrımcılık, uzun süre iş arayıp bulamama, işten atılma korkusu, devletin sağladığı gelir desteğini kaybetme korkusu gibi konulardan dolayı yaşadıkları "yılığın işçi (discouraged worker) sendromu" olarak nitelendiriliyor.³⁰ TÜİK'in 2002 Özürlülerin Sorunları ve Beklentileri Araştırması'nda belirtildiği üzere, engelli bireylerin %16,6'sı engelli olmalarından dolayı kendilerine iş verilemeyeceğini düşünmekte.

Engelli bireylerin istihdam alanında deneyimledikleri sorunlar, yaptığımız görüşmelerde de en çok bahsedilen konulardan oldu. Yaptığımız görüşmelerde, engelli bireylerin iş yerlerinde kendilerini değersiz hissettiren davranışlara maruz kaldıkları vurgulandı. Devlet ve özel sektörde uygulanan engelli çalıştırma kotaları kapsamında istihdam edilen engelli bireylerin "zorunlu olarak" istihdam edildiğinin sürekli hatırlatılması bizlere görüşmelerde bahsedilen kötü muamelelerden biri.

Bu konuda, Uluslararası Çalışma Örgütü, özel sektörün engellilerin istihdamı konusunda teşvik edici rolüne dikkat çekiyor ve işgücü çeşitliliği yaratmanın somut ekonomik kazançlarını vurguluyor.³¹ Kamuya düşen rollerin ardından girişimcilik ayağına da değinen raporda, her ne kadar girişimciliğin gelir açısından görece güvencesiz olması sebebiyle son seçenek olduğu düşünülse de, kendi işine sahip olmanın, iş yükü, iş programı ve iş yeri açısından ücretli istihdamdan daha fazla esneklik sağladığı vurgulanıyor.³²

Engelli bireyler istihdam edilse de iş hayatında birçok sorunla baş ediyorlar. **Engellilerin en sık karşılaştıkları sorunlardan bir diğeri ise yüksek**

29 - Sabancı Üniversitesi, "Engelsiz Bir Türkiye: için Yolun Neresindeyiz? Mevcut Durum ve Öneriler", 2013, s.238.

30 - Sabancı Üniversitesi, "Engelsiz Bir Türkiye: için Yolun Neresindeyiz? Mevcut Durum ve Öneriler", 2013, s. 238.

31 - ILO& OECD, "Labour Market Inclusion of People with Disabilities", 2018, sf.7.

32 - A.g.e., s. 9.

eđitim seviyesindeki engellilerin kendi beceri, yetkinlik ve niteliklerine uygun pozisyonlarda istihdam edilmemesi. Yaptığımız görüřmelerde, mezun oldukları bölümlerde çalışamayan birçok engelli olduđu belirtil-di. Birçok engelli yetkinliđinin çok daha altındaki mesleklerde iş bulabiliyor. Çarpıcı bir örnek olarak, birden fazla görüşmecimizden duyduğumuz üzere körlerin hangi niteliklere sahip olurlarsa olsunlar “santral operatör” pozisyonunda istihdam edildiđi vakalardan bahsetmek mümkün. Bunun arkasında, engelli olmayan bireylerin engellilerin neler yapabileceđi ile bilgilerinin kısıtlı olması ve önyargılar yatıyor. Yaptığımız görüşmelerde, engellilerin eđitimine yakışır bir işte çalışmalarının çalıştıkları kurum açısından da katma deđerinin yüksek olduđunu, bu sebeple kurumlarda İnsan Kaynakları yöneticileri seviyesinde bir farkındalık yaratmanın bu anlamda çok önemli olduđu vurgulandı.

Engelli bireylerin iş hayatında karşılaştığı başka bir sorun da, iş ortamında kendi ihtiyaçlarını karşılayabilecek fiziksel bir alanın sunulmaması olarak karşımıza çıkıyor. İşyerlerindeki mekanların ve donanımların farklı engelli grupları için erişilebilir olmaması çalışan engelliler için büyük sorunlar yaratıyor.

Bir görüşmecimizin dile getirdiđi üzere, engellilerin iş hayatında yaşadığı sorunlar düşünöldüğünde, yapılması gerekenler aslında oldukça net. Bunlardan ilki, mekanları erişilebilir kılmak ve işyerlerinde herkesi kapsayacak doğru fiziksel alanı tasarlamak. İkincisi ise, engelli olmayan insanların bakış açısını deđiřtirmek. Bu noktada engellilere nasıl davranılması gerektiđini bilmenin önemi görüşmecilerimiz tarafından vurgulandı. Örneđin, tekerlekli sandalyeli birinin sandalyesine dokunmanın iyi olup olmadıđını bilmemenin dahi iletişimde sıkıntı yaratabildiđi dile getirildi. **Davranış biçimlerinin yanı sıra engellilerin yetkinliklerini, yapabileceklerinin çeřitliliđini görmek ve önyargılardan kurtulmak, engellileri sadece bir kota olarak görmenin ötesine geçmek, engellilerin iş dünyasında yaratacađı faydayı anlayabilmenin en öncelikli koşulu.**

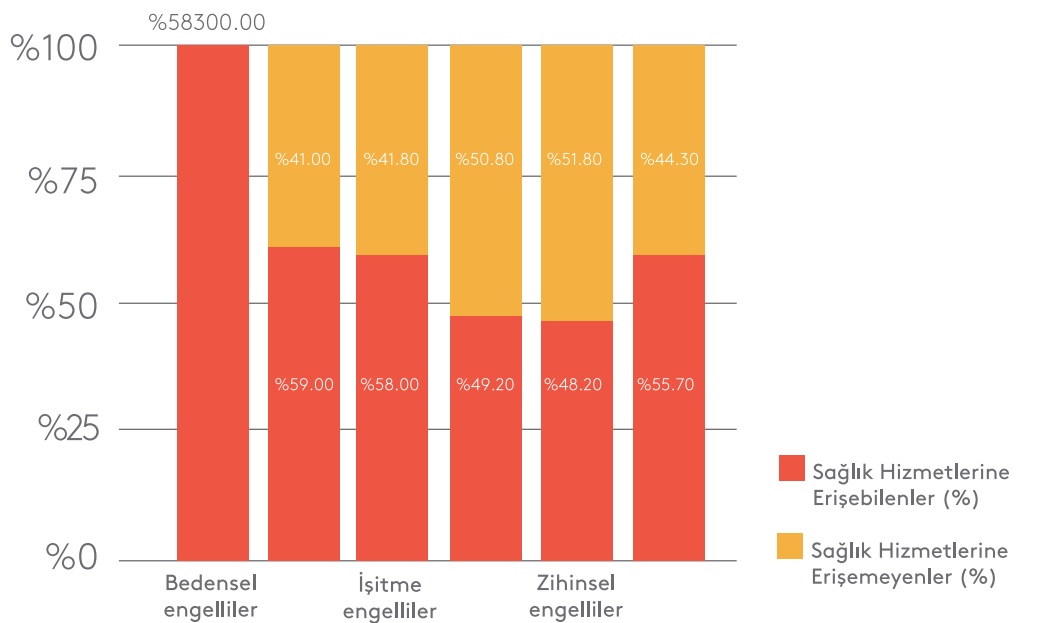
Engellilerin iş gücüne katılması hem bireylerin kendi ekonomik durumu hem de ülke ekonomisi için oldukça önemli. Yukarıdaki verilerde de bahsettiğimiz üzere, Türkiye’deki toplam engelli nüfusunun %87,8’i yani 3.540.000 engelli istihdam süreçlerinin dışında. Bu da ülke ekonomisi için oldukça önemli bir kayıp. Ancak bunun da ötesinde, engellilerin istihdamının sosyal boyutu da oldukça önemli. Engelli bir bireyin istihdam edilmesi, sosyalleşmesi ve kendi bulunduđu konfor alanından çıkması anlamına da geliyor. **Engelli bir insanın, eve kapanması, ailesine bađımlı yaşaması ve sosyalleşmemesi başka birçok sorunu doğurur-**

ken, iş hayatına katılması kişinin hem özgüvenini arttırıyor hem öğrenme kapasitesini geliştiriyor, kendi potansiyelini gerçekleştirmesine olanak kılıyor.

a.Sağlık

Engelli bireylerin sağlık hizmetlerine erişimi, engelli bireylerin yaşadığı eşitsizliklerin azaltılması için stratejik öneme sahip bir konu. Engelli bireylerin sağlık hizmetlerinden faydalanması ekonomik ve sosyal anlamda hayata eşit katılımını sağlayacak ve kolaylaştıracak bir unsur olarak hayatlarının birçok alanını etkilemekte. Engelli bireyler, sağlık hizmetlerine toplumun diğer kesimlerine göre daha fazla ihtiyaç duymakta. Bunun arkasında, süregelen hastalıkları olan engelli bireylerin sağlık hizmetlerine daha çok ihtiyaç duyuyor olması, engelliliğin etkisiyle gelişen ikincil sağlık sorunları yaşıyor olması ve ekonomik ve sosyal hayata katılımlarını doğrudan etkileyen rehabilitasyon hizmetlerine ihtiyaç duyuyor olması gösterilebilir.³³

Dünya Sağlık Örgütü'nün 2011'de paylaştığı bulgulara göre, dünya genelinde engelli insanlar genel nüfusa göre daha düşük kalitede sağlık seviyesinde yaşamakta. **Konu ile ilgili Türkiye'deki durumu incelediğimizde, TÜİK 2002 Türkiye Özürlüler Araştırması'ndaki verilere göre engellilerin %44,3'ü sağlık hizmetlerinden yararlanamamakta.** Aşağıdaki grafik, engelli bireylerin sağlık hizmetlerine erişim oranlarını engel türüne göre paylaşmaktadır:



33 - Toplumsal Haklar ve Araştırmalar Derneği (TOHAD), "Mevzuattan Uygulamaya Engelli Hakları İzleme Raporu 2014 Engelli Hakları İzleme Raporu", 2015, s.264.

Kaynak: Sabancı Üniversitesi, Engelsiz Bir Türkiye: için Yolun Neresindeyiz? Mevcut Durum ve Öneriler, 2013

Sağlık hizmetlerine erişim konusundaki sorunlara ek olarak sağlık alanında ayrımcılık da öne çıkıyor. TÜİK'in 2010 Özürlülüğe Dayalı Ayrımcılığın Ölçülmesi Araştırması'na göre ise, engelli bireylerin %72,6'sı sağlık alanında ayrımcılığa uğramaktadır. 2010'da TÜİK'in paylaştığı Özürlülerin Sorun ve Beklentileri Araştırması'nda engelli bireylerin %77'si sağlık hizmetlerinde iyileştirme bekliyor.³⁴

Türkiye'deki engelli bireylerin rehabilitasyon ve bakım hizmetlerine erişimi incelendiğinde, yine olumsuz bir tablo karşımıza çıkıyor. 2002 TÜİK Türkiye Özürlüler Araştırması'na göre engelli bireylerin yalnızca %5,9'u bakım ve rehabilitasyon hizmeti alıyor. TÜİK Özürlülerin Sorun ve Beklentileri Araştırması da kayıtlı engellilerin yalnızca %6,8'i fizik tedavi ve rehabilitasyon hizmetinden yararlandıklarını gösteriyor. İştme engelliler için bu oran %3,2'ye kadar düşüyor. Aynı araştırma psikolojik destekten yararlanan engelli oranının %7,3, öz bakım becerileri eğitimi desteği alan engelli oranının %3,2 ve iş ve uğraşı terapisi gibi hizmetlerden yararlanan engelli oranının ise yalnızca %2,4 olduğunu ortaya koyuyor.

a. Erişilebilirlik

Erişilebilirlik konusu, engelli kişilerin eğitim, istihdam, sağlık gibi birçok alanda karşımıza çıkan ve kişilerin hem gündelik hayatını etkileyen hem de daha yapısal sorunların temelinde olan yani birçok sorunu çapraz kesen bir konu. Erişilebilirlik bir ürün, alet, hizmet veya çevrenin toplumun tüm kesimleri tarafından kullanılabilir olması anlamına gelmekte. Bu anlamda, erişilebilirlik konusu bilgi ve hizmetlere erişim gibi üst ve kapsamlı bir çerçeveden hem de fiziksel erişilebilirlik perspektifinden inceleniyor.

Bilgi ve hizmetlere erişim kapsamında, bireylerin kamusal ve özel hayatlarında ihtiyaç duydukları tüm hizmetler kast edilmekte. Bu hizmetler incelendiğinde ulaşım, gündelik yaşam, kültürel yaşam, kamusal hizmetler ve iletişim alanlarında çok kapsamlı bir perspektifte ele alınmalı. Yani, cadde ve sokaklar, şehir içi ve şehirlerarası ulaşım hizmetleri, alışveriş merkezleri, restoranlar, marketler, ibadethaneler, müzeler, konferans ve gösteri salonları, kütüphaneler, bankalar, resmi kurumlar, belediyeler, telefon hizmetleri, posta hizmetleri, yayıncılık hizmetleri ve internet hizmetlerinin erişilebilir olması için yapılması gereken düzenlemeler incelenmeli.

34 - Sabancı Üniversitesi, "Engelsiz Bir Türkiye: için Yolun Neresindeyiz? Mevcut Durum ve Öneriler", 2013, s.265.

Yaptığımız görüşmelerde, engelli bireylerin hizmetlere erişim konusunda sorunlar yaşadığı belirtilmiştir. Bu sorunların temelinde, fiziksel altyapı

eksiklikleri, standartlaşma ve kurumsallaşmada eksiklikler, engelli bireyleri bilgilendirme konusunda eksiklikler ve istatistiksel veri eksikliği gibi sebepler yatmaktadır.³⁵

Erişilebilirliğin sağlanmasında destekleyici teknolojilerinin (assistive technologies) kullanılmasının bireylerin bağımsızlaşması, özellikle bağımsız hareket ve öz bakım anlamında oldukça önemli olduğu, birçok görüşmeci tarafından dile getirilen bir konu oldu. Bir ürün ya da hizmet olarak tasarlanabilen bu teknolojiler, bilişim, tekstil, endüstri gibi birçok sektörü kapsıyor. Görme engellilerin bağımsız hareket etmesini kolaylaştıran akıllı telefon uygulamaları, tekerlekli sandalye kullanan bir bireyin hareket özgürlüğünü arttıran giysiler, farklı gelişen çocukların öğrenme becerilerini arttıran eğitim materyalleri vb. birçok ürün ve hizmet destek teknolojilerine örnek olarak gösterilebilir. Bu gibi teknolojiler, engelli bireylerin gündelik hayatını kolaylaştırdığı gibi kişinin performansını arttırmasıyla eğitime erişim ve istihdam gibi birçok konuyu olumlu etkiliyor.

Fiziksel erişilebilirlik perspektifinden bakıldığında ise, tüm insanların, başka bir bireyin yardımına ihtiyaç duymadan diğer kullanıcılarla eşit bir şekilde, güvenli ve rahatça bir noktadan diğerine erişebilmesi kast edilmektedir.³⁶ **Türkiye’de fiziksel erişilebilirlik anlamında, diğer birçok alanda olduğu gibi veriler sınırlı. TÜİK’in 2010 Özürlülerin Sorun ve Beklentileri Araştırması’na göre kayıtlı olan engelli bireylerin %66,9 kaldırımların, yaya yollarının ve yaya geçitlerinin kullanımına uygun olmadığını düşünmektedir. Yaşadıkları yerdeki fiziksel çevre düzenlemeleri tarafından baktığımızda engelli bireylerin %66,3’ü oturdukları binanın, %59,5’i dükkân, market, mağaza ve lokantaların, %58,4’ü kamu binalarının, %55,4’ü postane ve banka benzeri yerlerin kendi kullandıklarına uygun olmadığını belirtmiştir.**³⁷ Bu veriye ek olarak, Toplumsal Haklar ve Araştırma Derneği 2013 ve 2014 yıllarında hazırladığı Engelli Hakları İzleme Raporlarıyla, toplu taşımada, eğitimde, sosyal güvenlik ve hastanelerde, tüm kamu kurumlarının hem herkes bakımından sunulan hizmetlere hem de doğrudan engelli bireylere sunulan hizmetlerin erişilebilirliğini analiz ediyor. Bunun yanı sıra bilgi ve iletişim teknolojilerinin erişilebilirliği gibi fiziksel mekanların dışındaki erişilebilirlik verilerini de çalışmaya dahil ederek yıllar içindeki ilerlemeyi de hesaba katarak bu alanda yapılan ciddi bir boşluğu kapatıyor.³⁸

35 - Sabancı Üniversitesi, “Engelsiz Bir Türkiye: için Yolun Neresindeyiz? Mevcut Durum ve Öneriler”, 2013, s. 88.

36 - A.g.e., s.124.

37 - A.g.e., s.90.

38 - Toplumsal Haklar ve Araştırmalar Derneği (TOHAD), “Mevzuattan Uygulamaya Engelli Hakları İzleme Raporu 2014 Engelli Hakları İzleme Raporu”, 2015, s.44.

Evrensel Tasarım

Erişilebilirliğin sağlanması anlamında yapılan çalışmalarda “evrensel tasarım”, “kapsayıcı tasarım” ve “katılımcı tasarım” gibi kavramlar

öne çıkmakta. Evrensel tasarım yaklaşımı 1990'larda mimar Ronald L. Mace tarafından ortaya atılmıştır. Evrensel tasarım, bir ürünün veya ortamın tasarımının, insanların yaşı, boyutu, yetileri ve engellilikleri gözeltilmeksizin olabildiğince geniş bir kitleye hitap ederek herkes tarafından kullanılabilir tasarım olmasıdır. Bu konuya ilişkin belli ilkeler üzerinde anlaşılmıştır:

Evrensel Tasarım İlkeleri

Ürünlerin, mekanların veya hizmetlerin "standart" ya da "ortalama" kişiler için tasarlanması gerekliliğini reddeden evrensel tasarım yaklaşımının ilkeleri aşağıdaki gibidir;³⁹

1. Eşit kullanım: Tasarım çok farklı yetenekleri olan kişilerce kullanılabilir ve satın alınabilir olmalıdır. Bu durum hem ürün tasarımında hem de mekân ve çevre tasarımında geçerlidir. Mekân ve çevre tasarımında kullanılabilirlik yanında erişilebilirlik de aynı kapsamda ele alınmalıdır. Örneğin, mekan girişlerinin zemin katta olması tekerli sandalyeli kullananların erişimini kolaylaştırır, bununla birlikte merdiven yakınında bir asansör olması da eşit kullanım prensibini sağlar.

2. Kullanımda esneklik: Tasarımın bireysel tercihler ve yetenekler konusunda geniş seçenekler içermesi ve çeşitli kullanıcıların kendilerine uygun tercihi yapmalarına olanak sağlayabilmesi anlamına gelir. Örneğin, duş içerisinde aşağı katlanan bir oturma yeri, yaşlıların yanı sıra, hareket sınırlılığı olan kişilerin de oturmasına olanak tanır, ancak katlanabilir özelliği ile oturma yerini tercih etmeyenler tarafından da kullanılabilir.

3. Basit ve sezgisel kullanım: Tasarımın kullanımının kullanıcının deneyimine, bilgisine, dil yeteneklerine ve dikkat düzeyine bağlı olmadan, kolay kullanılabilmesini ifade etmektedir. Tasarım ve mekân kurgusunun kolay anlaşılabilmesi için basit olması ve kolay algılanabilir olması yararlı olmaktadır. Örneğin, bazı büyük mağazalar, müşterileri mağaza boyunca yönlendiren, herkesin kolayca anlayabileceği basit oklarla işaretleyerek tasarlar.

4. Algılanabilir bilgi: Tasarım, söz konusu ürün, çevre, mekân veya kullanım ile ilgili gerekli bilgilendirmeyi kullanıcıya, çevrenin şartlarından ve kullanıcının algılama yeteneklerinden etkilenmeyecek

39 - Sabancı Üniversitesi, "Engelsiz Bir Türkiye: için Yolun Neresindeyiz? Mevcut Durum ve Öneriler", 2013, s. 130.

şekilde verebilmelidir. Örneğin, bazı asansörler, kat numaralarının düğmelerde açıkça yazılı olduğu, dokunmatik Braille ve katlarda sesli uyarılara sahip olarak tasarlanır. Bu da tüm kullanıcılar için anlaşılır ve basit bir tasarım demektir.

5. Hatalara dayanım: Tasarım, olası tehlike ve kazaların kötü sonuçlarını en aza indirmelidir. Evrensel tasarım farklı kullanıcılara yönelik olduğu için tüm kullanıcıları göz önüne alması gerekir. Örneğin, merdivenlerde kazalar çok yaygındır. Merdivenler kaldırılmayacağına göre, merdivenlere tırabzan takılarak tehlike en aza indirilerek evrensel tasarım ilkesi sağlanabilir.

6. Düşük fiziksel çaba: Tasarım ürünleri ve mekânlar minimum güçle efektif olarak ve konforlu şekilde kullanılabilir ve mekân-çevrelere minimum güç harcanarak konforlu şekilde erişim sağlanmalıdır. Örneğin, kapılarda tokmak yerine kapı kollarının kullanılması gereken hareketi ve gücü azaltarak kolaylıklar sağlar.

7. Yaklaşım ve kullanım için boyut ve mekan: Her türlü kullanıcının vücut boyutu, duruş şekli ve hareketlilik özelliklerine uyum gösterecek yaklaşım, erişim ve kullanım boyut ve alanının sağlanması gereklidir. Örneğin, alçaltılabilir ve yükseltilebilir, etrafında tekerlekli sandalyeli birinin dönebileceği bir alana sahip olan basit bir mutfak tezgahı, çeşitli boylarda, yaşlarda ve yeteneklerde insanların mutfaktaki eşyaları kullanmasına ve ulaşmasına izin verir.

Sonuç

Tüm bu veriler ve bilgiler incelendiğinde, hem bilgi ve hizmetlere erişim hem de fiziksel erişilebilirliğin sağlanmasının temelinde tüm insanların tutumlarının ve bakış açısının değişmesi yatıyor. Yapılan görüşmelerde de en çok vurgulanan konu, hizmetlerin tüm insanlar tarafından erişilebilirliğini sağlamanın maalesef yardım temelli bir anlayışla yapılması. Bir görüşmecimizin de dile getirdiği üzere, erişilebilirliği sağlamak bir lütuf değil, bir hak ve insanların bu hakka erişebilmesi için kamudan özel sektöre, yerel yönetimlere toplumun her kesiminde bakış açısının değişmesine ihtiyaç duyulmaktadır.

Görüşme yaptığımız kör bir akademisyen, Çanakkale 6. Bienali kapsamında körler için etkinliklerde erişilebilirlik çalışmaları yapıldığında

“Engellilerin her türlü sorunu çözüldü de sanat mı kaldı?” gibi görüşler duyduğunu paylaştı. Oysa kişilerin temel ihtiyaçlarının karşılanmasının yeterli olduğu algısını değiştirmek, temel ihtiyaçların standartlarını yukarı çıkarmak ve onun ötesine geçmek açısından oldukça önemli.

Erişilebilir mekanlar ve hizmetler sağlayabilmek için “sağlam” bireylerin düşünce yapısını değiştirmek oldukça önemli bir önkoşul. Konuya sadece mimarlık perspektifinden bakmadan, eşitlik temelinden bakılması gerekiyor. Erişilebilirlik adına yapılan düzenlemelerin yalnızca engelli bireyler için değil, toplumun tamamı için yapıldığı algısının yerleşmesi gerekiyor. Herkes için tasarım ve evrensel tasarım gibi yaklaşımlar bu sebeple çok önemli. Yani amaç engelli gruplarına özel, bir gruba kısıtlanmış tasarımlar ile alanlar oluşturmak değil, kapsayıcı mekanlar, hizmetler, ürünler yaratmak olmalı. Bir görüşmecimizin dile getirdiği üzere, “engelli çocuklara özel” yapılan çocuk parkları, tam da bu anlayışın tersi bir uygulama olarak vurucu bir örnek. Oysa amaç, tüm çocukların birlikte oynayabileceği parklar tasarlamak olmalı. Bu bakış açısını oturtabilmek, sorunların çözümünün temelini oluşturuyor.

Daha önce dile getirildiği üzere, **Türkiye’de erişilebilirliğin sağlanmasının temelinde tüm insanların tutumlarının değişmesi yatıyor.** Bu değişim, farkındalığın ötesinde toplumsal bir refleks oluşmasını gerektiriyor. Çalışmanın en başında da bahsettiğimiz üzere, engelli bireylere acıma duygusu ile yaklaşılması bahsettiğimiz tarihsel dönüşümün yansımasını anlamak oldukça önemli. Engellilik konusu, Türkiye’de 1970’lere kadar insanların kişisel trajedileri ve bireysel “kaderi” olarak algılanan bir olguyken, 1970’lerden itibaren engelli bireylerin eşit hak talebi üzerinden konunun ele alınması, erişilebilirlik konusunun aslında toplumsal bir mesele olarak algılanmasına olanak kıldı.

Bununla birlikte engellilik kavramı ile ilgili önyargıların ortadan kaldırılması için engelliliğe ilişkin bilgi, inanç ve tutumlar hakkında veri toplanması, eğitim ve bilgilendirme yoluyla kapatılabilecek boşlukların belirlenmesi gerekiyor. Bir görüşmecimiz engelli bireylerin görsel ve basılı kaynaklardaki gösteriminin bireyleri “acıması ve zavallı” olarak gösterdiğini vurguluyor ve bu bakış açısının acilen değişmesi gerektiğinin altını çiziyor. Bu düşünce yapısı, engelli bireylerin sosyal hayata erişiminden istihdama, eğitime erişimden psiko-sosyal durumlarına kadar her alanı etkileyen bir konu.

Mevcut araştırmalar, Türkiye’de engelli bireylerin eğitim, istihdam, sağlık ve erişilebilirlik gibi konularda yaşadığı sorunlara ilişkin yeterli bilgi sağla-

mamakta. **Bu sebeple öncelikle, ayrıştırılmış, nitelikli ve güncel veri üretme ihtiyacı ön plana çıkıyor.** Bunu gerçekleştirmek için konuyu bütünsel olarak ele alan biyo-psiko-sosyal modelin engelliliğin tanımlanması ve tanı konması sürecinde benimsenmesi çok önemli. Yüzdeler üzerinden tıbbi tanıya dayalı olarak gerçekleştirilen süreç, engelli bireylerin birçok konudaki ihtiyaçlarını gözlemlemektedir.

Herkes için tasarım anlayışı, erişilebilirlik ve engellilik konusunun keşifinde yer alıyor. Tasarımların en başından evrensel tasarıma uygun yapmak aslında maliyetli değil. Maliyeti arttıran mevcut tasarımı erişilebilir hale getirmek. Bu noktada, **“makul uyumlaştırma” (reasonable adjustment)** BM Engelli Hakları Sözleşmesi içerisinde yer alan ve görüşmecilerimiz tarafından da dile getirilen, %100 erişilebilirliğin sağlanamadığı durumlar için geliştirilmiş bir kavram olarak karşımıza çıkıyor.

Türkiye’de herkes için erişilebilir eğitim, istihdam ve sosyal hayata katılım olanaklarını sağlayabilmek için gereken ihtiyaçları tartıştığımız bu çalışmada, küresel ve ulusal mevcut verileri derlemenin yanı sıra, görüşmecilerimizin iç görülerini Türkiye’deki mevcut durumla bir arada düşünerek ortaklaştırdık. İnceleme’nin sosyal girişimcilik yoluyla çözüm aramayı hedeflediği üçüncü tema olan eşitsizliklerin azaltılması içerisinde engellilerin yaşadığı eşitsizlikleri de azaltmayı içerdiğinden tartıştığımız konular müdahale başlıkları olarak ortaya çıkıyor.

Yöntem:

Engelli bireylerin eğitime, istihdam, sağlık ve sosyal hayata katılımına dair sorunlar ve bu sorunların altında yatan konuları irdeleyebilmek amacıyla yaptığımız araştırmada, öncelikle engellilik ve erişilebilirlik alanında yayınlanan küresel, ulusal ve yerel birçok endeks, rapor ve araştırmalardan ortaya çıkan verileri derledik. Bu kapsamda, Birleşmiş Milletler Kalkınma Programı, Dünya Sağlık Örgütü, Dünya Bankası, Uluslararası Çalışma Örgütü, OECD, UNICEF gibi küresel kurumların paylaştığı raporlar ile Aile ve Sosyal Politikalar Bakanlığı, Türkiye İstatistik Kurumu (TÜİK), Sabancı Üniversitesi, Eğitim Reformu Girişimi, Toplumsal Haklar ve Araştırmalar Derneği gibi ulusal kamu kurumlarının, üniversitelerin ve sivil toplum kuruluşlarının hazırladığı çalışmalar ve raporlar analiz edildi.

Yürütülen masa başı araştırması, erişilebilirlik ve engellilik konusunda uzman akademisyen, araştırmacı, sivil toplum kuruluşu temsilcileri ve girişimcilerin katılımında gerçekleştirilen bire bir görüşmeler ile desteklenmiştir. Çalışma kapsamında Boğaziçi Üniversitesi Sosyal Politika Forumu,

İstanbul Teknik Üniversitesi Mimarlık Fakültesi, Toplumsal Haklar ve Araştırma Derneği, İstanbul Büyükşehir Belediyesi Başkanlığı bünyesinde yürütülen Herkes için İstanbul İnisyatifi, İstanbul Üniversitesi Engelliler Uygulama ve Araştırma Merkezi, EngelsizKariyer Platformu, YGA&We Walk girişimi, Turkcell Diyalog Müzesi ve Tolkido Girişimi kurumlarında görev alan kişiler ile birebir görüşmeler gerçekleştirilmiştir. Böylelikle, uzmanlardan elde edilen görüşler ışığında konu ile ilgili sahadan deneyimler çalışmaya aktarılmıştır.

* Bu rapor S360 tarafından imece Destek Programı Eşitsizliklerin Azaltılması süreci için Eylül - Aralık 2018 döneminde hazırlanarak Şubat 2019'da son haline getirilmiştir.